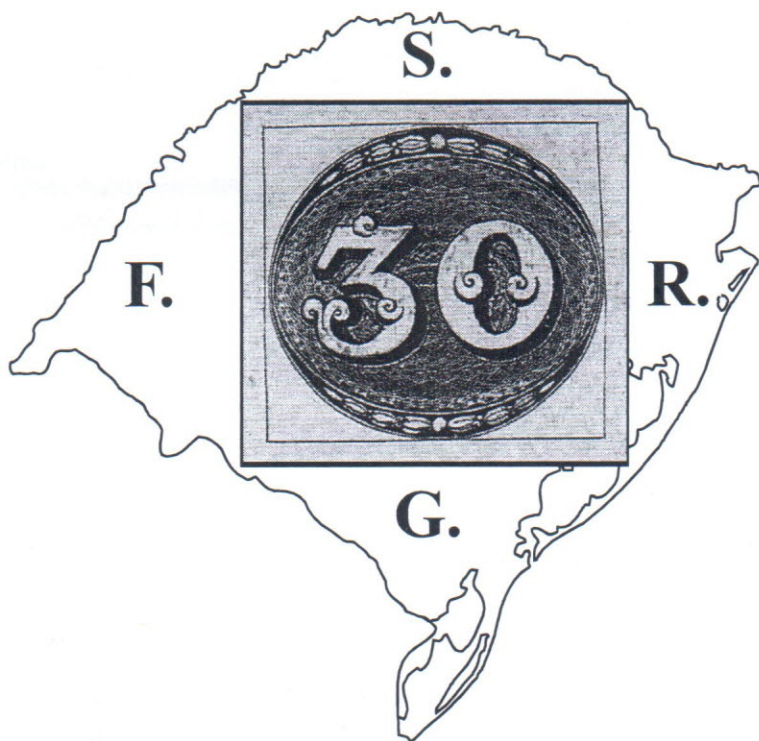


n° 78  
Jul-Set  
2017

# Rio Grande Filatélico

Órgão de divulgação da Sociedade Filatélica Rio-Grandense



**RIO GRANDE FILATÉLICO**  
**ÓRGÃO DE DIVULGAÇÃO DA SOCIEDADE FILATÉLICA RIO-GRANDENSE**  
**Nº 78 – Julho-Setembro de 2017**

Publicação trimestral, distribuída gratuitamente aos associados da S.F.R.G.

**Normas para publicação**

Contamos com a colaboração de nossos associados e leitores, na forma de **artigos originais sobre filatelia, numismática, cartofilia ou qualquer outra forma de colecionismo**. Todo e qualquer artigo publicado é de inteira responsabilidade de seu autor. A entrega de qualquer artigo ao editor não implica na sua publicação obrigatória ou imediata.

Todo artigo deve ser escrito em fonte Times New Roman tam. 12, em processador de texto MS Word, em formato de folha A4. As margens devem ser definidas no padrão “personalizado” do programa, com a medida de 2,0 cm para todas elas (superior, inferior, direita e esquerda), e inserção de numeração no fim da página, ao centro (também em fonte Times New Roman tam. 12). Qualquer material ilustrativo, em preto e branco ou colorido, deverá ser digitalizado com resolução mínima de 300 d.p.i. e inserido no corpo do texto, com as devidas chamadas e legendas. O artigo deverá ser gravado na forma de documento do MS Word (.doc ou .docx) e submetido por e-mail para o endereço [henrique@cbiot.ufrgs.br](mailto:henrique@cbiot.ufrgs.br), aos cuidados de Henrique B. Ferreira. O formato de qualquer artigo submetido poderá sofrer alterações, para adequação às exigências da revista.

Autoriza-se a reprodução de qualquer matéria publicada no Rio Grande Filatélico, desde que a fonte seja devidamente citada.

Para a **publicação de anúncios e publicidade**, os interessados devem fornecer o modelo em formato eletrônico (.doc ou .docx), incluindo texto e arte final. Os custos de publicação de anúncios e publicidade estão disponíveis sob consulta e podem ser solicitados à secretaria da S.F.R.G.

**Índice**

SOBRE O PROVÁVEL CARIMBO RETANGULAR DO PORTO SOBRE OLHOS-DE-BOI .....	4
PERFINS DO BRASIL – PARTE 1 .....	8
ENTREVISTA SOBRE A IMPRESSÃO DOS SELOS POSTAIS BRASILEIROS .....	19
RESPOSTAS DA ECT A QUESTÕES SOBRE A EMISSÃO DOS SELOS POSTAIS BRASILEIROS .....	21
CARIMBOS MECÂNICOS PROPAGANDISTAS DO RIO GRANDE DO SUL .....	23
VARIÉDADES, CURIOSIDADES E ACIDENTES NA FILATELIA COMEMORATIVA BRASILEIRA: SELO PAN-AMERICANO – 23.9.1909 .....	29
OUTRAS ASSOCIAÇÕES FILATÉLICAS EM ATIVIDADE EM PORTO ALEGRE NA DÉCADA DE 1930 .....	33
BILHETE POSTAL EM GARRAFA ENCONTRADO 101 ANOS DEPOIS DE LANÇADO NO MAR .....	38
AGÊNCIAS DE CORREIO FLUTUANTES .....	40
INSCRIÇÕES NA BRAPEX 2017 E NA BRÁSILIA 2017 .....	43
EXPOSIÇÃO DOS CORREIOS: “DIREITOS HUMANOS: LIBERDADE E IGUALDADE PARA TODOS” .....	44
171º ENCONTRO DE FILATELISTAS E NUMISMATAS DE SANTA CATARINA .....	46
NOTA DE FALECIMENTO: BRIAN MOORHOUSE .....	47
HUMOR FILATÉLICO .....	49
PROPOSTA DE ASSOCIAÇÃO .....	50

**CAROS ASSOCIADOS,**

**COMPAREÇAM ÀS NOSSAS REUNIÕES E TRAGAM AMIGOS COLECCIONADORES  
PARA CONHECEREM A SOCIEDADE FILATÉLICA RIO-GRANDENSE.**

**NÃO SE ESQUEÇAM DE MANTER A ANUIDADE EM DIA.**

**ANUIDADE PARA 2017: R\$ 140,00**

**AOS AINDA NÃO ASSOCIADOS,**

**CONVIDAMOS PARA QUE VENHAM NOS CONHECER E FAZER PARTE  
DA NOSSA SOCIEDADE.**



# CARIMBOS MECÂNICOS PROPAGANDISTAS DO RIO GRANDE DO SUL

Henrique de Vasconcelos Cruz  
[hvcrjm@gmail.com](mailto:hvcrjm@gmail.com)

Na história postal brasileira, em particular na carimbologia, existem diversos assuntos pouco explorados, principalmente tratando-se do século XX. Tentativas de mapear os carimbos mecânicos propagandistas foram realizados desde os anos 1940 pelos filatelistas Nino Aldo Coda, Fernando Ronna, Karlheinz Wittig e Paulo Novaes.

No presente artigo pretendemos tratar dos carimbos mecânicos propagandistas utilizados pelo correio brasileiro, tendo como período auge de utilização entre as décadas de 1920 e 1950. Foram enfatizados os carimbos adotados no Rio Grande do Sul.

## 1. Carimbos mecânicos propagandistas no Brasil

Desde de 1910 o correio brasileiro usava carimbos aplicados por máquinas, sem valor de porte impresso. Em 1925 foram implantadas as franquias mecânicas, carimbos onde eram impressos os valores dos portes a pagar. No início de 1928 instalou-se os primeiros carimbos mecânicos com mensagens publicitárias.

Na edição de 1º de março de 1928 do jornal *O Paiz*, do Rio de Janeiro, em sua “Secção Philatelica”, foi publicada notícia sobre os novos carimbos, apresentando duas imagens das novas obliterações: “O Sr. Severino Neiva, zeloso diretor geral dos Correios acaba de introduzir no serviço postal a carimbação ‘reclame’ dos nossos produtos e belezas, seguindo, assim, a trilha de progresso já iniciada pela quase totalidade dos países que fazem parte da União Postal Universal. Desde o começo da publicação da ‘Secção Philatelica’ que nos batemos pela carimbação que leve ao conhecimento do mundo inteiro tudo que temos de bom e útil, seja essa propaganda feita por meios administrativos ou por contrato com o particular. Estamos informados pelo próprio Sr. diretor dos Correios que já estão funcionando duas máquinas, suecas, nessa carimbação especial, que abrange, quer a correspondência nacional quer a internacional. Os carimbos em uso são na língua portuguesa mas já foram encomendados outros modelos com os dizeres em francês, inglês, alemão, italiano e espanhol. A diretoria dos Correios solicitou da diretoria de Estatística, elementos que sirvam para difundir, por este meio prático, a força de nossa exportação e produção. Por mais esta etapa que o Sr. Severino Neiva acaba de vencer na sua útil e proveitosa administração, nossos parabéns”.

Em maio de 1928 no *Boletim da Sociedade Philatelica Paulista*, também foi noticiado o início da utilização de carimbos mecânicos com propaganda, apresentando imagens de quatro obliterações: “O Sr. Severino Neiva, zeloso diretor Geral dos Correios do Brasil, acaba de introduzir no serviço postal, a carimbação ‘reclame’ dos nossos produtos e belezas naturais, seguindo o exemplo já iniciado pela quase totalidade dos países da Europa e da América. Até hoje temos visto 4 obliterações: a primeira, sobre 3 alinhamentos, O BRAZIL – EXPORTA O MELHOR – CAFÉ DO MUNDO – A segunda, em francês, sobre 4 alinhamentos: RIO DE JANEIRO – SAISON D’ÉTÉ – JANVIER MAI – GRAND CARNAVAL – FEVRIER; a terceira, que é junta à precedente, sobre 3 alinhamentos: RIO DE JANEIRO – EXCURSIONS, MONTAGNES – PLAGE ÉLÉGANTE – COPACABANA; e a quarta sobre 2 alinhamentos: FEIRA DE AMOSTRAS – JUNHO”.

A maioria dos carimbos mecânicos foram utilizados por seções do correio central e agências postais do Distrito Federal (Rio de Janeiro). Contudo ao longo dos anos outros estados brasileiros também tiveram o uso desses carimbos (Espírito Santo, São Paulo, Bahia, Pará, Amazonas, Paraná, Santa Catarina, Paraíba, Minas Gerais, Pernambuco, Rio Grande do Sul). Estes carimbos eram utilizados para obliteração de selos e indicar o trânsito ou recepção da correspondência. As mensagens nos carimbos tratavam de publicidade dos produtos agrícolas e manufaturas produzidas pelo Brasil, incentivo ao turismo, promoção de eventos, aspectos sociais e atividades postais. Foram confeccionados carimbos mecânicos com mensagens em português, francês, inglês e esperanto.

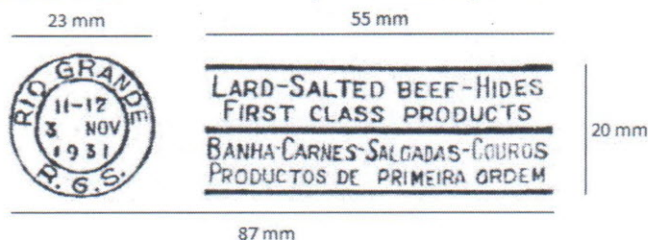
## 2. Características dos carimbos do Rio Grande do Sul

Para o estado do Rio Grande do Sul foram confeccionados três carimbos mecânicos com mensagens publicitárias, para seções e agências de Porto Alegre, Pelotas e Rio Grande.

Os carimbos mecânicos eram do tipo flâmula, porém não conseguimos identificar o fabricante da máquina. Carimbo datador em círculo duplo e a data em três linhas. No círculo externo, as informações relativas à agência ou seção que utilizava o carimbo, enquanto no círculo interno horário da obliteração e dia, mês e ano.

A mensagem foi apresentada em quatro linhas, sendo as duas primeiras em inglês e as outras em português. O texto era o mesmo para os carimbos das três cidades, divulgando os principais produtos produzidos a partir de derivado de animais no Rio Grande do Sul: banha, carne salgada e couro.

As dimensões do carimbo mecânico são apresentadas na **Figura 1**.



**Figura 1.** Dimensões dos carimbos mecânicos propagandistas do Rio Grande do Sul.

O carimbo datador muda entre as cidades como apresentadas nas **Figuras 2 e 3**.



**Figuras 2 e 3.** Datador dos carimbos mecânicos de Pelotas e Porto Alegre.

As características gerais dos carimbos mecânicos são apresentadas na tabela abaixo.

Datador	Legenda Superior	Legenda Inferior	Mensagem
HORA DD MM AA	RIO GRANDE	R.G.S.	LARD - SALTED BEEF - HIDES FIRST CLASS PRODUCTS BANHA - CARNES SALGADAS - COUROS PRODUCTOS DE PRIMEIRA ORDEM
HORA DD MM AA	PELOTAS	R.G.S.	LARD - SALTED BEEF - HIDES FIRST CLASS PRODUCTS BANHA - CARNES SALGADAS - COUROS PRODUCTOS DE PRIMEIRA ORDEM
HORA DD MM AA	PORTO ALEGRE (R.G.S.)	4ª SECÇÃO	LARD - SALTED BEEF - HIDES FIRST CLASS PRODUCTS BANHA - CARNES SALGADAS - COUROS PRODUCTOS DE PRIMEIRA ORDEM

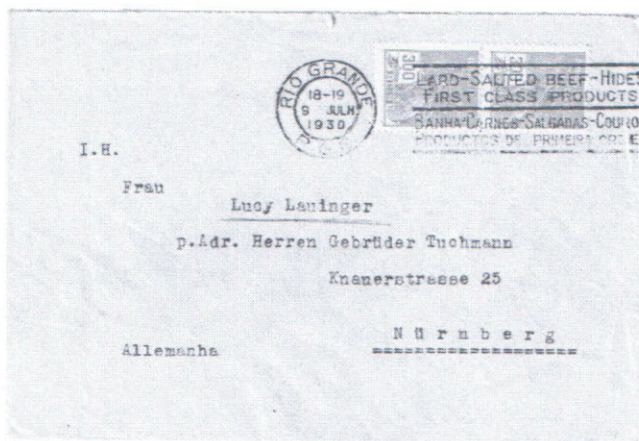
Legenda: HORA = notação de horário com algoritmos; DD = notação para dia com algoritmos; MM = notação para mês com letras; AA = notação para ano com algoritmos.



Como base na pesquisa de Karlheinz Wittig e em correspondências de nossa coleção, estabelecemos as datas de utilização dos carimbos: Rio Grande (9 de julho de 1930 a 27 de agosto de 1935), Pelotas (2 de setembro de 1930 a dezembro de 1937) e Porto Alegre (4 de janeiro de 1932 a 19 de dezembro de 1937).

### 3. Exemplos de correspondências

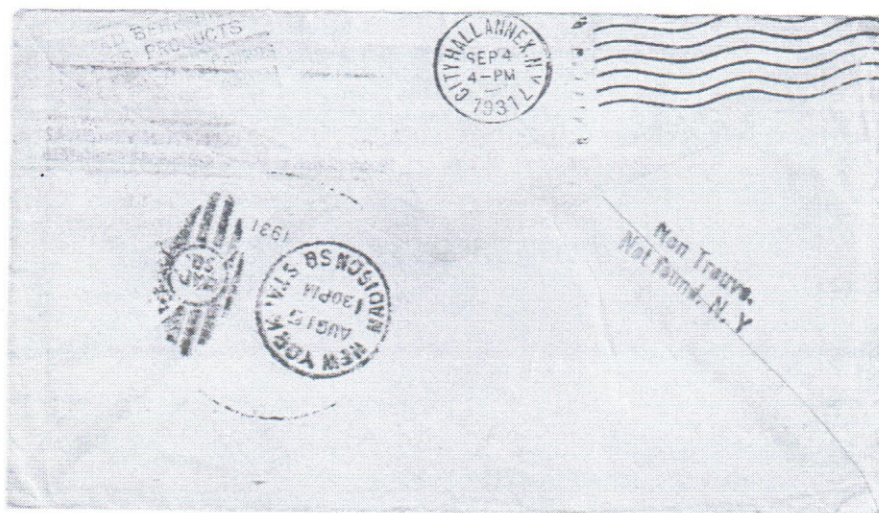
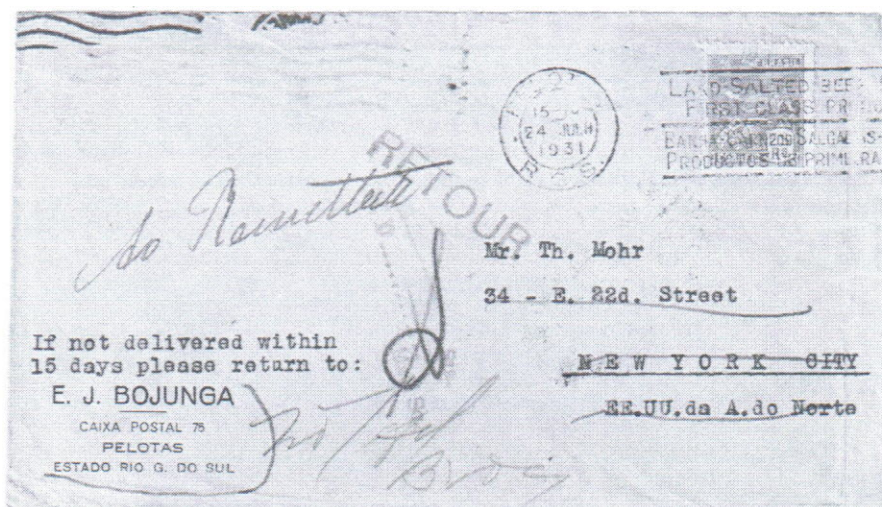
Para demonstrar o uso dos carimbos mecânicos, apresentamos abaixo cinco exemplos de correspondências de nossa coleção.



**Figura 4.** Correspondência de Rio Grande, Rio Grande do Sul (9 jul. 1930) para Nurembergue, Alemanha. Pagou porte de 600 réis. Trânsito pela 2ª. Seção do Correio Central do Distrito Federal (17 jul. 1930). Carimbo mecânico circular "RIO GRANDE - R. G. S. - 18-19 - 9 JULH 1930" com mensagem "LARD - SALTED BEEF - HIDES - FIRST CLASS PRODUCTS | BANHA - CARNES SALGADAS - COUROS - PRODUCTOS DE PRIMEIRA ORDEM".

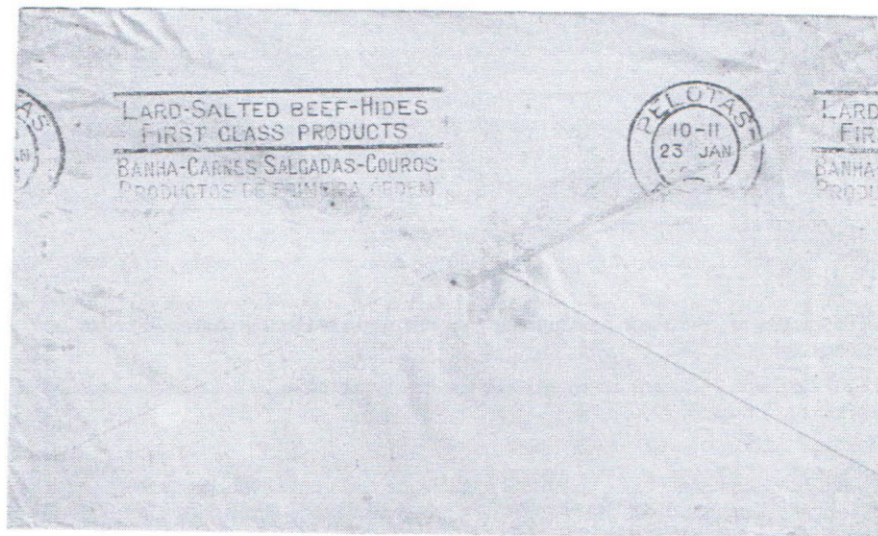
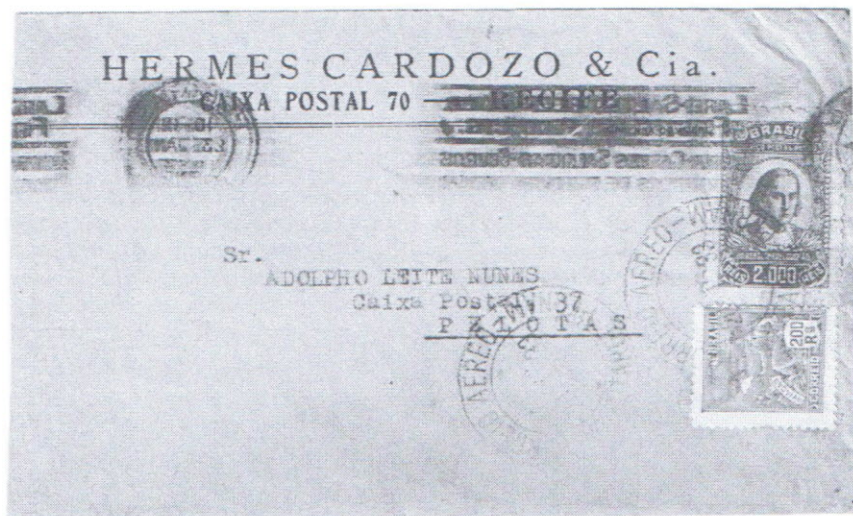


**Figura 5.** Correspondência de Rio Grande, Rio Grande do Sul (29 ago. 1930) para Calvados, França (15 set. 1930). Pagou porte de 5.600 réis. Transportado pela Compagnie Générale Aeronautiques. Marca "VIA AEROPOSTALE". Carimbo mecânico circular "RIO GRANDE - R. G. S. - 14-15 - 29 AGOS 1930" com mensagem "LARD - SALTED BEEF - HIDES - FIRST CLASS PRODUCTS | BANHA - CARNES SALGADAS - COUROS - PRODUCTOS DE PRIMEIRA ORDEM".

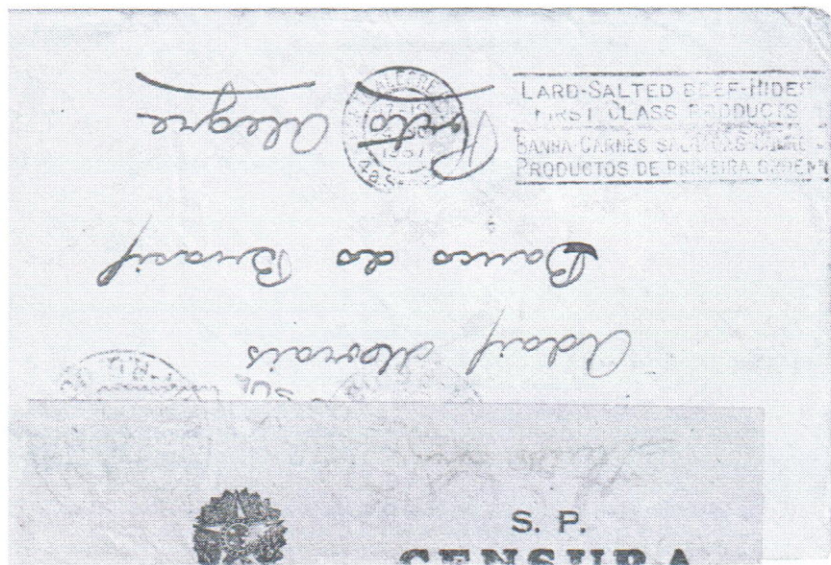


Figuras 6 e 7. Correspondência de Pelotas, Rio Grande do Sul (24 jul. 1931) para Nova Iorque, EUA (15 ago. 1931). Pagou porte de 200 réis. Por não ter sido encontrado o destinatário, foi reencaminhada ao remetente. Marcas "RETOUR", "N. D. .... Sta. Mad. So." com assinatura e "Not Trouve, Not found, N.Y.". Reexpedida de Nova Iorque com carimbo mecânico "CITY HALL ANNEX. N.Y. - SEP 4 - 4 PM - 1931". No Brasil, recebeu indicação manuscrita "Ao Remetente". Carimbo mecânico circular "PELOTAS - R. G. S. - 10-11 - 23 JAN 1933" com mensagem "LARD - SALTED BEEF - HIDES - FIRST CLASS PRODUCTS | BANHA - CARNES SALGADAS - COUROS - PRODUCTOS DE PRIMEIRA ORDEM".





Figuras 8 e 9. Correspondência de Recife, Pernambuco (20 jan. 1933) para Pelotas, Rio Grande do Sul (23 jan. 1933). Pagou porte de 2.200 réis. Carimbo mecânico circular "PELOTAS - R. G. S. - 10-11 - 23 JAN 1933" com mensagem "LARD - SALTED BEEF - HIDES - FIRST CLASS PRODUCTS | BANHA - CARNES SALGADAS - COUROS - PRODUCTOS DE PRIMEIRA ORDEM".



**Figura 10.** Correspondência circulada no Rio Grande do Sul, entre Bagé (21 nov. 1937) e Porto Alegre (24 nov. 1937). Pagou porte de 300 réis. Recebeu no destino etiqueta de censura “S. P. CENSURA” e a marca “1 CENSURA RIO GRANDE DO SUL”. Carimbo mecânico circular “PORTO ALEGRE (R.G.S.) - 4ª SEÇÃO - 17-18 - 24 NOV 1937” com mensagem “LARD - SALTED BEEF - HIDES - FIRST CLASS PRODUCTS | BANHA - CARNES SALGADAS - COUROS - PRODUCTOS DE PRIMEIRA ORDEM”.

### Referências bibliográficas

CÓDA, Nino Aldo. *Contribuição ao estudo dos carimbos*. Rio de Janeiro: s.l., 1941.

NOVAES, Paulo. *Agências Postais do Rio de Janeiro*. 2012-2016. Disponível em <http://agenciaspostais.com.br/>.

RONNA, Fernando. Carimbos propagandísticos. *Brasil Filatélico*, Rio de Janeiro, n. 77, dez. 1947, p. 13-20.

WITTIG, Karlheinz. Brasiliens maschinenstempel mit werbeeinsatz (I). *ArGe Brasilien e. V.*, Forschungsbericht 58, 2005, p. 45-52.

WITTIG, Karlheinz. Brasiliens maschinenstempel mit werbeeinsatz – Teil zwei. *ArGe Brasilien e. V.*, Forschungsbericht 59, 2006, p. 56-60.

**Henrique de Vasconcelos Cruz** é filatelista e museólogo e reside em Recife, Pernambuco. Participa de exposições filatélicas desde 1997. Sócio do Clube Filatélico do Brasil, Sociedade Philatelica Paulista e Sociedade Filatélica Rio-Grandense.

