

# FILACAP

EDIÇÃO  
ESPECIAL

158B

JUL/2008



## Filatelia Religiosa



*Genaldo de Andrade Ribeiro Jr.*



**Junte-se a nós.  
Solicite hoje mesmo sua inscrição.**

FILACAP  
CAIXA POSTAL 6  
CACHOEIRA PAULISTA/SP  
12630-970 BRASIL

[ac.filacap@uol.com.br](mailto:ac.filacap@uol.com.br)  
<http://ac.filacap.sites.uol.com.br>



# Filatelia Religiosa

Geraldo de Andrade Ribeiro Jr. (Presidente da Associação Brasileira de Filatelia Temática - ABRAFITE)

## Filatelia Temática

**Filatelia Temática** é o segmento da Filatelia no qual a coleção conta uma história, analisa um tema específico ou apresenta uma tese.

A história é contada utilizando-se:

- Elementos postais: selos, cadernetas, inteiros postais, franquias mecânicas, etc. e suas modificações (perfins, sobrecargas, sobretaxas, etc.)

- Obliterrações: comuns, publicitárias, comemorativas, etc.

- Outros elementos usados em operações postais, tais como as etiquetas de registro, marcas de censura, de correio desinfetado, correio danificado, etc.

Todos estes elementos estão unidos por um texto apropriado e conciso.

Uma apresentação caprichada valoriza o conjunto.

A Filatelia Temática Religiosa se enquadra perfeitamente nesta definição, ao adotar um tema religioso, seguindo as regras para qualquer dos demais temas. Veja as regras, regulamentos, critérios de avaliação necessários para uma boa coleção do tema religião em: <http://www.abrafite.com.br/tematica.htm>



## Tema Religião

O tema religião, um dos primeiros a serem colecionados em todo o mundo, inclusive no Brasil, apresenta-se com amplas possibilidades, quer do ponto de vista histórico, quer do ponto de vista religioso, propriamente dito, devendo a coleção escolhida ser, obviamente, do agrado do filatelista.

O espírito gabrielista é absolutamente ecumênico, englobando diferentes religiões, sob a pacífica bandeira da Filatelia, embora



haja uma predominância católica. Assim sendo, podemos ter catolicismo, espiritismo, protestantismo, budismo, etc. e mesmo estas religiões podem ser subdivididas em outros temas, tais como Natal, viagens papais, cerimônias religiosas, fé cristã, vida de Cristo, Nossa Senhora Aparecida, etc. e até mesmo as tradicionais Israel e Vaticano.

O tema Religião e Natal, o seu subtema mais colecionado, encontra-se, desde os anos 60, entre os 20 temas mais colecionados nos EUA e Europa.

Os subtemas possíveis para o tema Religião são inúmeros e, além de cada Religião específica, podem-se colecionar catedrais e igrejas, a fé cristã, as liturgias, as celebrações, em particular o Natal, arte religiosa, folclore religioso, um determinado santo (São Francisco, Santo Antonio), Madonas, etc.



Vários exemplos de estruturação de uma coleção podem ser vistos em <http://www.abrafite.com.br/abrafirga/artigo.htm>. Também alguns roteiros podem ser pesquisados em: <http://www.abrafite.com.br/abrafirga/guia26.htm>.

Uma coleção de tema religioso pavimenta o caminho que nos leva a Deus, fazendo com que o filatelista, aos poucos, compreenda melhor a sua fé, ao pesquisar, ao estudar, ao ler e meditar sobre sua coleção.

A gratificação proporcionada pela Filatelia é ainda maior na temática religiosa, pois ao nos envolvermos com os espíritos, os deuses, os santos, enfim, aqueles que criaram ou fizeram a história de nossa religião, seja ela qual for, estaremos nos envolvendo com a arte, a história e as nossas crenças.

Esta gratificação, de um modo leve, salutar e agradável, somente a Filatelia nos proporciona.



## FILACAP EXPEDIENTE

Fundado em 01.01.1975

Órgão oficial da:

ASSOCIAÇÃO CULTURAL FILACAP

CNPJ 47.541.578/0001-19

Administração, Redação e Publicidade:

Rua Sete de Abril, 50 - Cachoeira Paulista-SP

Diretor e Jornalista Responsável

José Maurício do Prado (Mtb 038600)

Tel.: (12) 3101-1558

Diretor: Lair José de Oliveira

Tiragem: 3.000 exemplares

Assinatura - 4<sup>tos</sup> - R\$ 20,00

Exterior: US\$ 15,00 / 10 IRCs / € 10

FILACAP

CAIXA POSTAL 6

CACHOEIRA PAULISTA/SP

12630-970 BRASIL

ac.filacap@uol.com.br

<http://ac.filacap.sites.uol.com.br>



FILACAP não é responsável nem solidário com os conceitos e opiniões emitidos em matérias assinadas ou conteúdo de anúncios.

The views expressed in the articles and the ad contents herein are those of the authors and not necessarily those of FILACAP.



## A Pesquisa Filatélica Religiosa

A pesquisa filatélica é primordial para se fazer uma boa coleção temática religiosa. Como se sabe, ela baseia-se apenas no campo da Filatelia, no manuseio de catálogos, leitura de publicações especializadas, livros, estudos, etc., completando a pesquisa temática, que é a pesquisa específica do tema, baseada em todos os demais campos tradicionais de pesquisa existente (literatura em geral, jornais, etc.).

Os personagens nacionais representados em selos e aqueles que possuem relação com o tema religião existem às centenas.

A obtenção de variados tipos de peças para uma coleção temática religiosa, além de melhorar o item específico Conhecimentos Filatélicos, propicia uma melhora também nos demais setores da coleção, como o desenvolvimento temático e a própria montagem, pois as variadas formas e tamanhos dos inteiros postais, cadernetas, etc., proporcionam opções de apresentação.

Dentre os vários itens a serem pesquisados, destaca-se na Filatelia Religiosa Brasileira os Editais e os carimbos postais.

### EDITAIS

São importantíssimos e pouco se recorre aos mesmos, mas eles apresentam as características técnicas dos selos e peças emitidas, bem como o motivo da emissão, com texto explicativo, de grande utilidade temática. A Abrafirga dispõe do texto dos editais brasileiros de selos religiosos, para consulta de seus associados.

### CARIMBOS

Numa coleção religiosa, além dos selos, base de qualquer coleção, destacam-se os inteiros postais, com imagens sacras e os carimbos, com seus diversos tipos, sendo estes, pela sua quantidade e diversidade, o item

a ser mais pesquisado.

A relação de agências postais com nomes religiosos, desde o período imperial, proporciona outras centenas de alternativas interessantes e agradáveis aos temáticos, com nomes de localidades não mais existentes, assim como nomes de personagens religiosos ou com conotação religiosa. Para se falar apenas das existentes, são exatamente 579 municípios com nomes de São/Santa/Santo, dos 800 nomes de municípios com conotação religiosa.

O uso de nomes religiosos como topônimos denomina-se hierotoponímia, estando, em nosso país, intimamente ligado à Igreja Católica, predominante desde o início do processo de colonização, tendo as demais religiões poucas denominações, gerando raros carimbos.

Os carimbos de primeiro dia de circulação, quando não ilustrados, não devem ser utilizados, em princípio, salvo raras exceções, pois nada acrescentam às coleções temáticas.

Material para pesquisa filatélica não falta, basta apenas o interesse, o empenho e a dedicação dos interessados. Quanto mais se pesquisa, mais se descobre quanto é incompleta a nossa coleção.



## Filatelia Religiosa: Uma Coleção com Selos Brasileiros

Se utilizarmos numa coleção apenas peças filatélicas brasileiras, temos disponíveis mais de mil peças filatélicas diferentes, desde selos até inteiros postais, passando por franquias mecânicas, carimbos de agências postais, carimbos comemorativos, máximos postais, etc., ampliando o espectro temático disponibilizado.



A publicação, Religião e Natal, editada pela ABRAFITE, com a catalogação dos selos e peças religiosas brasileiras permite uma visualização parcial do material disponível, pois foi editada em 1988.

Uma pesquisa, mesmo preliminar, detecta a enorme gama de material disponível e, no caso da Filatelia Religiosa, de baixo custo, salvo raras exceções, facilitando, em muito, o seu colecionismo.





## Selos de Nossa Senhora Aparecida

O tema Nossa Senhora Aparecida é objeto de diversas representações postais, sendo que ele apareceu pela primeira vez num selo postal em 1954, por ocasião do 50º aniversário da coroação da imagem como a Padroeira do Brasil, bem como o Ano Santo Mariano. Posteriormente, em 1967, quando das comemorações dos 250 anos da descoberta da imagem da santa no Rio Paraíba, aparece em outro selo e num bloco, apresentando, também, a imagem da nova basílica de Aparecida.

Em 1979, em comemoração aos 75 anos da coroação da imagem, outro selo, com uma imagem desta vez fotográfica da santa, acompanhado de um inteiro postal no qual aparece, além da imagem contida no selo, outra imagem, desta feita sem a coroa e o manto, para satisfação dos temáticos religiosos, que assim tiveram uma peça diferenciada para suas coleções. Mais detalhes em <http://www.abrafite.com.br/abrafirga/aparecida1.htm>

Em 2004, tivemos o selo do 100º aniversário da coroação da imagem de Nossa Senhora da Conceição Aparecida. Notar que todas as emissões foram acompanhadas de carimbos postais



comemorativos, bem como existem outros selos com imagens correlatas, como as imagens da Basílica Nacional de Aparecida (nas emissões de visitas papais) e o selo dedicado à outorga da Rosa de Ouro à Basílica Nacional de Aparecida, pelo Papa Paulo VI. O dia 12 de outubro é um feriado nacional dedicado à Padroeira do Brasil.



## O Tema Natal

O tema Natal é um dos mais colecionados, pela sua expressividade e quantidade de emissões, podendo até mesmo ser subdividido em temas como presépio, festas natalinas, Papai Noel, etc., evidenciando as enormes possibilidades temáticas que o mesmo proporciona aos filatelistas, tendo uma abordagem ecumênica, aberta às diversas tendências religiosas.

O tema tem os mais diferentes ângulos, a saber: a simples manjedoura de Jesus, a caminhada dos pais até Belém, a fuga para o Egito, a adoração dos pastores, as festas populares, a missa natalina, o presépio, Papai Noel, etc. e mesmo estes itens podem constituir-se em coleções próprias como o subtema presépio e até mesmo os serviços postais na época natalina, pois na maioria dos países há emissões especiais e esquemas postais apropriados para o incremento do tráfego postal.

Uma pesquisa mais aprofundada aponta carimbos postais especiais de serviços em época de Natal, agências temporária com carimbos ilustrados, V-Mail, inteiros postais com preciosas e detalhadas ilustrações, as fórmulas sociais brasileiras, os

telegramas portugueses, enfim uma enorme variedade de material para se montar facilmente uma coleção.

O primeiro selo deste tema é do Canadá, com a inscrição "XMAS 1898", ou seja, a abreviatura da palavra Christmas (Natal).



Um roteiro deve levar em conta os aspectos históricos, religiosos, o significado do Natal, o Natal nas sagradas escrituras, na tradição popular e os aspectos "modernos" do Natal, com seu aspecto profano, no qual o

religioso é ofuscado pela exploração do lado comercial, com troca de presentes, cartões de Natal, etc.

Nos endereços abaixo, poderá encontrar outros artigos de interesse sobre o tema:

<http://www.abrafite.com.br/abrafirga/natal3.htm>

<http://www.abrafite.com.br/abrafirga/presente1.htm>





# Uma Coleção: O Presépio

O tema Natal apresenta diversas subdivisões e dentre elas uma se destaca: o presépio, uma das mais antigas formas de caracterização do Natal. A palavra presépio significava originalmente "lugar onde se recolhe o gado; curral, estábulo", porém, posteriormente passou a designar também a representação artística do nascimento do Menino Jesus num estábulo.

Há citações de antigas celebrações do nascimento de Jesus desde o século III, de forma diferente da atual, mas, formalmente, foi em 1223 que São Francisco, buscando reviver a cena do nascimento do Menino Jesus, festejou a véspera do Natal com os seus irmãos e cidadãos de Assis em Greccio, na Itália.

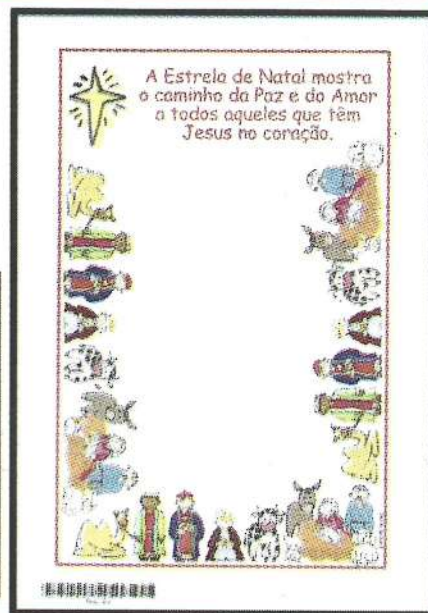
A partir daí, a idéia de criar figuras em madeira, barro, plástico ou gesso representando o ambiente do nascimento

de Jesus se difundiu pela Europa e de lá para o Brasil, havendo muita disponibilidade de peças avulsas e de presépios montados.

Na Filatelia, há centenas de selos com imagens representativas, como os Reis Magos, a manjedoura, a estrela de Belém, os presentes recebidos, presépio vivo (com figuras humanas), os anjos, os diversos animais da cena, enfim, a Natividade em todos os seus aspectos e ângulos.

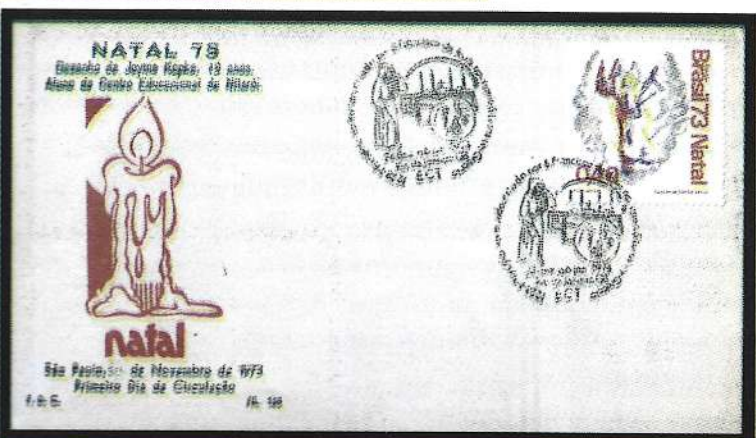
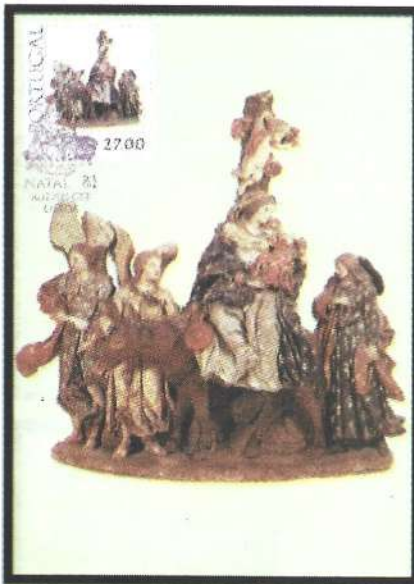
O imaginário popular, com desenhos de crianças, de várias partes do mundo está representado em selos, bem como imagens de pintores e escultores famosos. Um destaque especial deve ser dado para cenas natalinas com crianças admirando o presépio, interagindo com o mesmo.

Quanto às peças, há diversos telegramas e inteiros (principalmente de Portugal, ricamente ilustrados), fórmulas natalinas brasileiras, V-Mail, carimbos comemorativos, cadernetas e até mesmo o primeiro presépio de São Francisco de Assis tem um carimbo italiano e outro brasileiro.



O roteiro, além dos aspectos religiosos, deve levar em consideração os aspectos do período histórico, a perseguição religiosa, o significado da celebração, os diversos tipos de montagem do presépio, as diferenças e as coincidências das tradições populares dos países, a música natalina com citações aos presépios, o período de instalação e desmontagem do presépio, etc.

O simbolismo do presépio é o mesmo, desde um simples e modesto até um requintado, lembrando a todos do real significado do Natal, reunindo a todos, humildes e ricos numa mesma celebração cristã.





## Reforma Religiosa - O Protestantismo

No século XVI, no final da Idade Média, a Igreja Católica apresentava-se com características diferentes da atual e um grupo inconformado com os rumos que a Igreja seguia nestes tempos, começou a contestar a Igreja, pregando a volta aos ensinamentos originais de Jesus. Defendiam eles que o verdadeiro caminho da fé estava no próprio texto da Bíblia e não na instituição que representava a Igreja da época.

Em 1517 a insatisfação assumiu uma expressão concreta na forma das 95 teses que Martinho Lutero afixou na porta da catedral de Wittemberg, na Alemanha. Iniciava-se a Reforma, o movimento religioso que iria provocar a maior ruptura do cristianismo ocidental, originando uma nova fé: o Protestantismo.

Estava desafiada a autoridade do papa, aberto o caminho para o desenvolvimento das nações e das bases do capitalismo moderno, contribuía-se para a formação das nações modernas e popularizar a escrita e a leitura.

A simples análise destes parágrafos dá uma idéia da dimensão e dos desafios que uma coleção religiosa desta natureza proporciona, ao abordar não apenas os aspectos religiosos em si, mas a sua enorme e decisiva influência no mundo ocidental, ao formatar conceitos éticos, balizar conceitos

da Economia e interferir na nossa História. Aqui, faz-se necessário conhecer, e bem, a história medieval e a história da Igreja Católica, para se entender as razões desta ruptura.

A implantação desta nova religião não foi simples e gerou, naturalmente, lutas, guerras religiosas, mortes, massacres, destruições, mas teve o seu lado épico, heróico. De outro lado, ocorreu a resistência da então dominante Igreja Católica a esta nova situação com o Concílio de Trento, atos religiosos e militares para resistir ao novo fato. A batalha de idéias que se travou teve nos



livros e nas Bíblias a sua grande arma, inclusive colaborando para a difusão de línguas e unidades lingüísticas em alguns países europeus, lembrando-se que nesta época iniciava-se o processo de impressão, com Gutenberg.

O universo protestante tem regras próprias, igrejas com estilos arquitetônicos próprios (pode-se fazer um capítulo sobre isto), sua liturgia, seus símbolos, seus conceitos, seu trabalho educacional e assistencial (mais um longo capítulo) e, atualmente, acha-se espalhado por todos os continentes (há material filatélico para se demonstrar isto).

Uma longa e fascinante história pode ser contada pelos selos postais, com imagens de Martinho Lutero, João Calvino, bíblias de época, textos protestantes, celebrações litúrgicas, pastores pregando, etc. e, até mesmo há conotações com a História do Brasil (invasões francesas e invasão holandesa).

Uma coleção desta natureza envolve história, religião, política, cultura, humanidades em geral, abrange um período histórico de mais de 500 anos e é um modelo para se desenvolver coleções similares de outras religiões, com riquezas culturais próprias, períodos históricos distintos, mas com o mesmo espírito filatélico.



## Literatura Especializada

Desde que as primeiras notas sobre Filatelia Religiosa passaram a ser publicadas ou elaboradas, na década de 20, muito se caminhou, em quantidade e qualidade, no estudo desse fecundo campo e na reunião proveitosa dos que se dedicam a essa área.

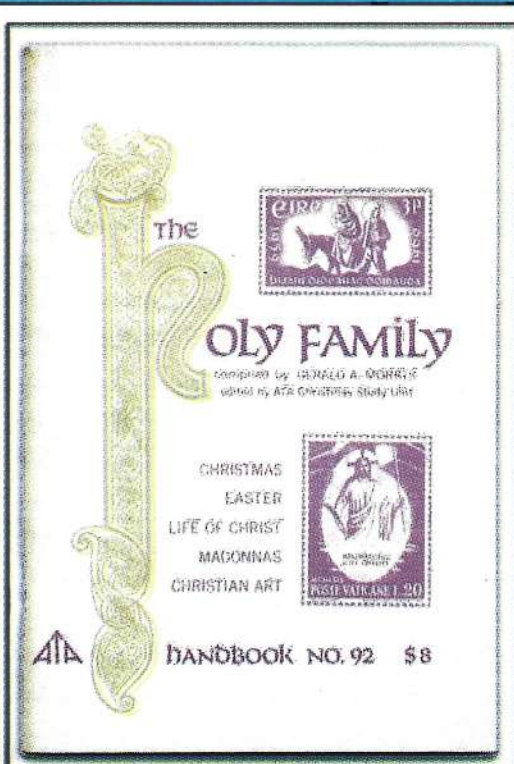
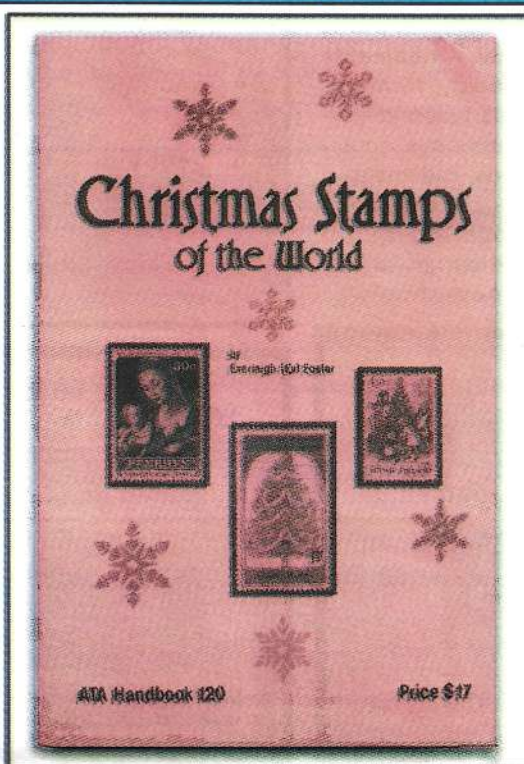
Existem catálogos especializados em Religião, Natal, etc. além de publicações especializadas, como as da American Topical Association (ATA) e de alguns grupos temáticos europeus.

A leitura destas publicações é simplesmente obrigatória e deve ser feita continuamente, para uma constante atualização. A pesquisa em publicações distintas do próprio tema é uma etapa mais avançada e não deve ser desprezada, pois leva a preciosas descobertas.

A mais completa publicação, em português, é a História das Religiões, sob o ponto de vista temático, de Romano Caldeira Câmara, editada em Portugal, ainda nos anos 70.

AABRAFITE possui uma publicação, Religião e Natal, com a catalogação dos selos e peças religiosas brasileiras e em <http://www.abrafite.com.br/abrafirga/biblioteca.htm> pode se ver as capas das demais publicações editadas no Brasil.

A revista Temática, Filatelia e Cultura, da ABRAFITE, tem dezenas de artigos especializados e o seu número 138 tem o tema Natal em sua capa.





## Informatização

Atualmente a informatização facilita sobremaneira uma coleção religiosa e há catálogos, como o Scott, totalmente informatizados, agilizando a sua consulta. Veja abaixo alguns links para sites filatélico-religiosos:

**Gabriel Gilde Deutschland (Alemanha)** – [www.christl-motive.here.de](http://www.christl-motive.here.de).

**Gabriel Gilde Schweiz (Suíça)** – [www.gabriel-gilde.ch](http://www.gabriel-gilde.ch).

**Gabriel Gilde Ungarn (Hungria)** – [www.szentgabor.hu](http://www.szentgabor.hu).

**Österreichischer Philatelistenverein St. Gabriel (Áustria)** – [www.sbs.co.at/gabriel/gabriel.nsf](http://www.sbs.co.at/gabriel/gabriel.nsf).

**Filatelisten Vereniging Gabriel (Holanda)** – [www.gabrielfila.nl](http://www.gabrielfila.nl).

**Spolocentstvo Sv. Gabriel (Eslováquia)** – [www.svgabriel.szm.sk](http://www.svgabriel.szm.sk).

**The Collectors of Religion Stamps** – <http://my.vbe.com/~cmfourcoros1.htm>.

**Christmas Philatelic Club** – [www.hwcen.org/link/cpc](http://www.hwcen.org/link/cpc).

**Judaica Philatelic Resources** – [www.edwardvictor.com/](http://www.edwardvictor.com/).

**Museu Cardeal Spellman de Selos e História Postal** – [www.spellman.org/periodicals.php3?GCS\\_Session:89ced64950fbf6e686db6abaaf499d60](http://www.spellman.org/periodicals.php3?GCS_Session:89ced64950fbf6e686db6abaaf499d60)

**Correios do Vaticano** – [www.vatican.va/vatican\\_city\\_state\\_services/stamps\\_coins/index\\_it.htm](http://www.vatican.va/vatican_city_state_services/stamps_coins/index_it.htm).

**Santos** – [www.catholic.org/saints/stindex.php](http://www.catholic.org/saints/stindex.php).

**Catolicismo** – [www.catholic.org](http://www.catholic.org).

## Um Pouco de História A Filatelia Religiosa no Brasil

O Brasil viu surgir a primeira organização de Filatelia Religiosa em 8 de setembro de 1953, em Petrópolis (RJ), quando o Frei João José Gepp (1910/2005), franciscano, fundou o "Círculo Filatélico São Gabriel". Este clube, o primeiro clube temático no Brasil, editou um Boletim por vários anos, sendo, até hoje, importante fonte de pesquisas aos nossos temáticos.

A esta altura já existiam clubes filatélicos religiosos em diversos países e neste mesmo ano surge em Salzburg, Áustria, a União Mundial São Gabriel, congregando estas entidades.

Em 1969, os filatelistas religiosos brasileiros foram motivados por Angelo Zioni que, em São Paulo, fundou a "Gabriel - Sociedade Brasileira de Filatelia Religiosa-Cristã", que editava um boletim periódico, o "Gabriel Brasileiro".

Em 1976 criou-se a **ABRAFIRGA** - Associação Brasileira de Filatelia Religiosa São Gabriel, em substituição à entidade anterior.

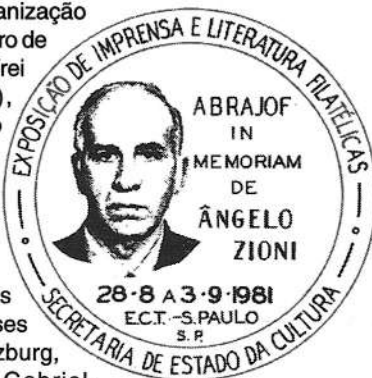
Em 1980, foi realizado em São Paulo o 6º Congresso Mundial da União São Gabriel, sob a presidência do brasileiro General Euclydes Pontes, que foi reeleito para a presidência nesta ocasião.

A perda, em 1980, de Angelo Zioni, foi um duro golpe, até hoje sentido pela **ABRAFIRGA**, pois era ele a sua alma e sua mola mestra, mas a entidade continua resistindo e incentivando a Filatelia Religiosa no Brasil.

A realização das Exposições Gabriel, exclusivamente religiosas, com periodicidade (foram três nos últimos 8 anos) e com grande esforço de sua diretoria é uma prova do trabalho e da ação da **ABRAFIRGA**.

Porém, o espírito e os ideais de Angelo Zioni permanecem a balizar o trabalho de seus seguidores, lutando, como eles, contra as adversidades, as dificuldades cada vez maiores, porém sempre acreditando na atuação cultural, educacional e social da Filatelia" (Mons. Jamil Nassif Abib, presidente da **ABRAFIRGA**).

O site [www.abrafite.com.br/abrafirga](http://www.abrafite.com.br/abrafirga) é mais uma atividade da **ABRAFIRGA** visando divulgar a Filatelia Religiosa no Brasil, aproveitando esta nova e dinâmica modalidade de informação, substituindo o seu tradicional boletim **Gabriel Brasileiro**.



## SÃO GABRIEL

BOLETIM DO CÍRCULO FILATELICO SÃO GABRIEL, FILIADO A FEDERAÇÃO INTERNACIONAL "SANKT GABRIEL"

INVESTIGAÇÃO E INFORMAÇÃO

Diretor responsável: Dr. Frei Constantino Koser, O. F. M. Maio — Junho  
Toda correspondência para Frei João José Gepp, O. F. M. 1954 — N° 1

### "Cristo Domino Serviam"

Tanto o lema, quanto o nome dizem o que somos: um círculo, um clube, uma agremiação de filatelistas — amigos dos selos postais (philos-ateleia, grego moderno), sob o patrocínio de São Gabriel. Com o que tencionamos indicar, que nos ocupamos dos selos postais com interesses de católicos.

Há pouco mais de cem anos surgiu o selo postal: um pedacinho de papel sobre a carta, e que significa franquia postal, indica que a taxa devida pelo transporte da carta foi paga. Com a evolução, estes pedacinhos de papel estampados começaram a despertar a atenção e atraíram a si o hábito de colecionar, tão generalizado entre os homens. Lentamente nasceu toda uma ciência sobre os selos. A princípio não era difícil, nem excessivamente dispendioso, ter coleções mais ou menos completas. Já em nossos dias, nesses meados do século XX, há tamanha enchente de selos, que ainda aos reis e magnatas uma coleção completa desorganiza o orçamento, e aos próprios profissionais não basta o tempo. A multiplicidade de aspectos, além disto, transformou a filatelia de mero passatempo em uma escola de história, de cultura, de civilização, folclore, religião. Apesar das dificuldades, continua grande o número de amadores, que em suas coleções buscam sadio derivativo e descanso de preocupações absorventes. Não haveria, no filatelismo amador, a possibilidade de aproveitar o descanso para enriquecer a mente?

## Gabriel 2008

### Exposição Nacional de Filatelia Religiosa

### 05 a 10 de julho de 2008

### Cruzeiro/SP

#### PATROCÍNIO:



#### ORGANIZAÇÃO



**Associação Cultural FILACAP**

**ABRAFIRGA**  
Associação Brasileira de Filatelia Religiosa São Gabriel

#### APOIO:



Prefeitura Municipal de Cruzeiro





# 4<sup>o</sup> Encontro FILACAP de Colecionadores



Dias 05 e 06 de julho de 2008  
Local: Centro Cultural Rotunda  
Av. Rogério Mariano, s/nº - Cruzeiro/SP  
Horário: 09h00 às 17h00

ORGANIZAÇÃO

## Associação Cultural FILACAP



A  
P  
O  
I  
O

Prefeitura Municipal de Cruzeiro

Secretaria de  
Cultura,  
Esportes e  
Turismo



Secretaria  
de  
Educação



## PATROCÍNIO



**CORREIOS**

