

Livro
Ilustrado

SELOS

Álbum de
Figurinhas

50
CROMOS



CORREIOS

Distribuição Gratuita

www.correios.com.br

MUNDO DOS SELOS!

Olá! Convidamos você a conhecer o maravilhoso mundo dos selos.

Aqui, neste livro ilustrado, você conhecerá esse mundo através de diversas imagens de selos, com diferentes temas. São todos muito interessantes!

A Filatelia é um mundo fantástico, repleto de beleza e conhecimento.

Vamos começar?
Quer saber o que é filatelia?
Dê uma olhadinha na página do lado.

Nome

Filatelia

O que é isso?

É a arte de colecionar selos.
É mais que colecionismo.
É ao mesmo tempo
diversão, ciência e arte
que apaixona pessoas
do mundo inteiro.

eu  **filatelia**
A arte de colecionar selos.

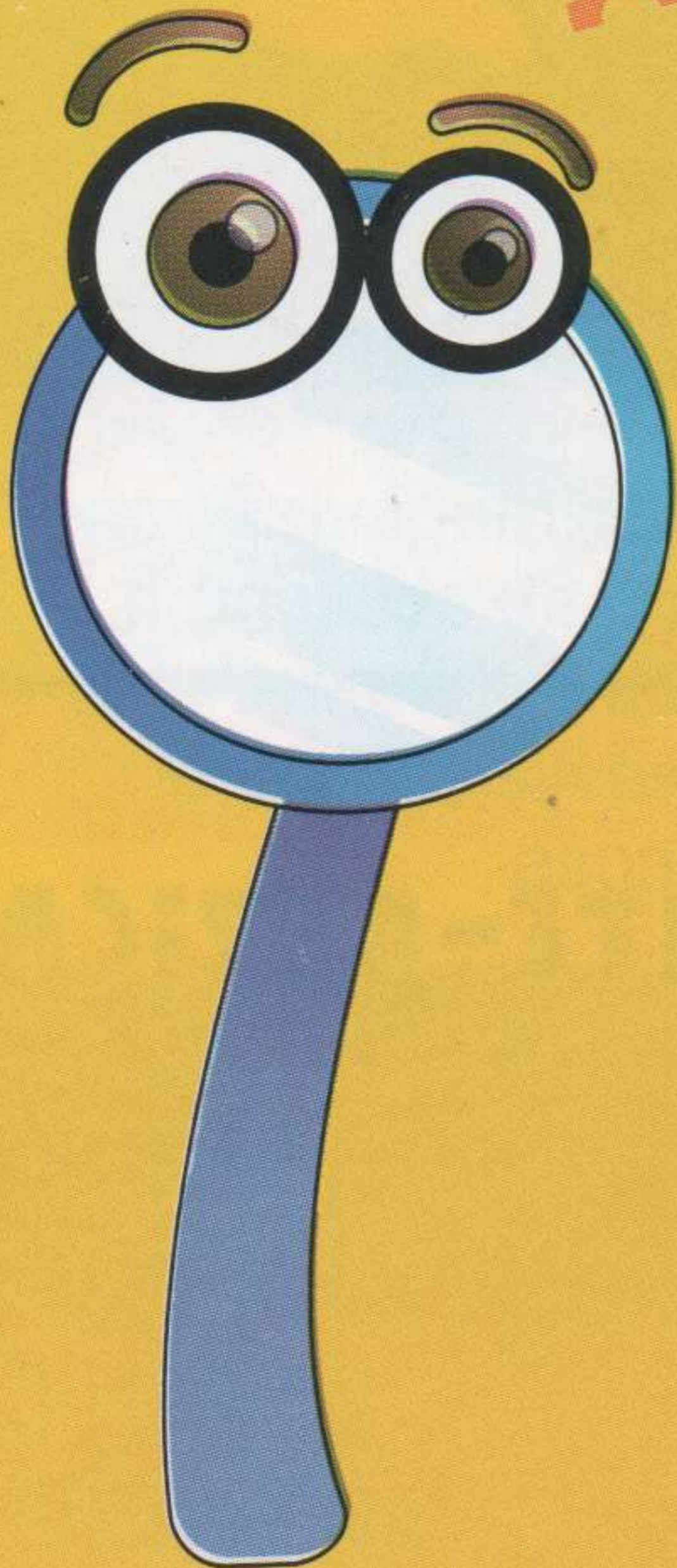
Como colecionar selos?

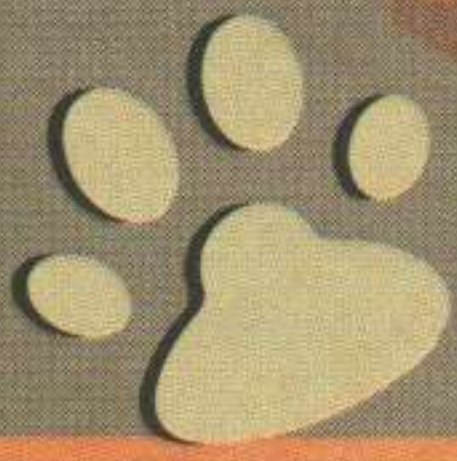
Para iniciar uma coleção, comece a guardar selos. Você pode retirá-los das correspondências da família ou comprá-los nas agências dos Correios.

Seja criativo! Para montar sua coleção de selos, é preciso pensar como ela será desenvolvida.

Você pode escolher o tema que mais gosta: esportes, artes, cidadania, ecologia, personalidades, meios de transporte, aviação, fatos históricos, educação, entre outros, e ilustrar a coleção com selos do Brasil e de outros países.

Para ser um bom colecionador, você deve conhecer um pouco da história das comunicações e do selo postal. Assim, na hora de conversar com seus novos amigos, você não ficará de fora e entenderá tudo o que é comum ao bate-papo de um grupo de amigos do selo.





01

LEOPARDO

Um grande e potente felino com pintas pretas que se espalham pela cabeça, pelas patas e pelo corpo. São felinos predominantemente solitários, altamente reservados, e que se camuflam excepcionalmente.

BÚFALO-AFRICANO

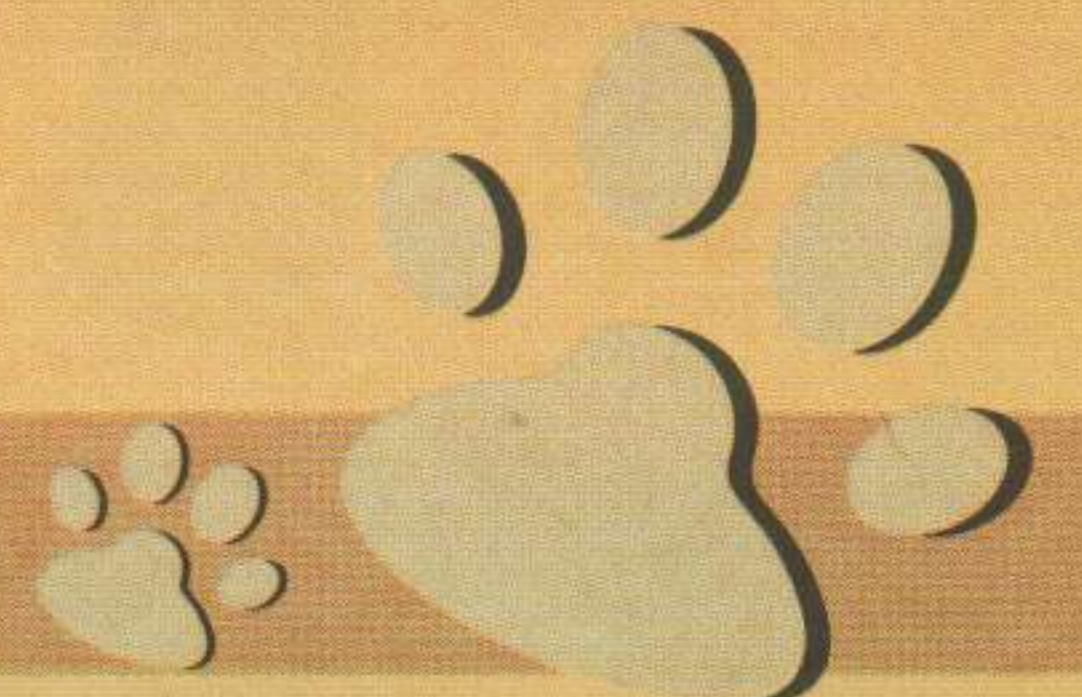
São animais altamente sociáveis, que se movimentam em manadas e que chegam, muitas vezes, a uma população superior a 1.000 indivíduos.

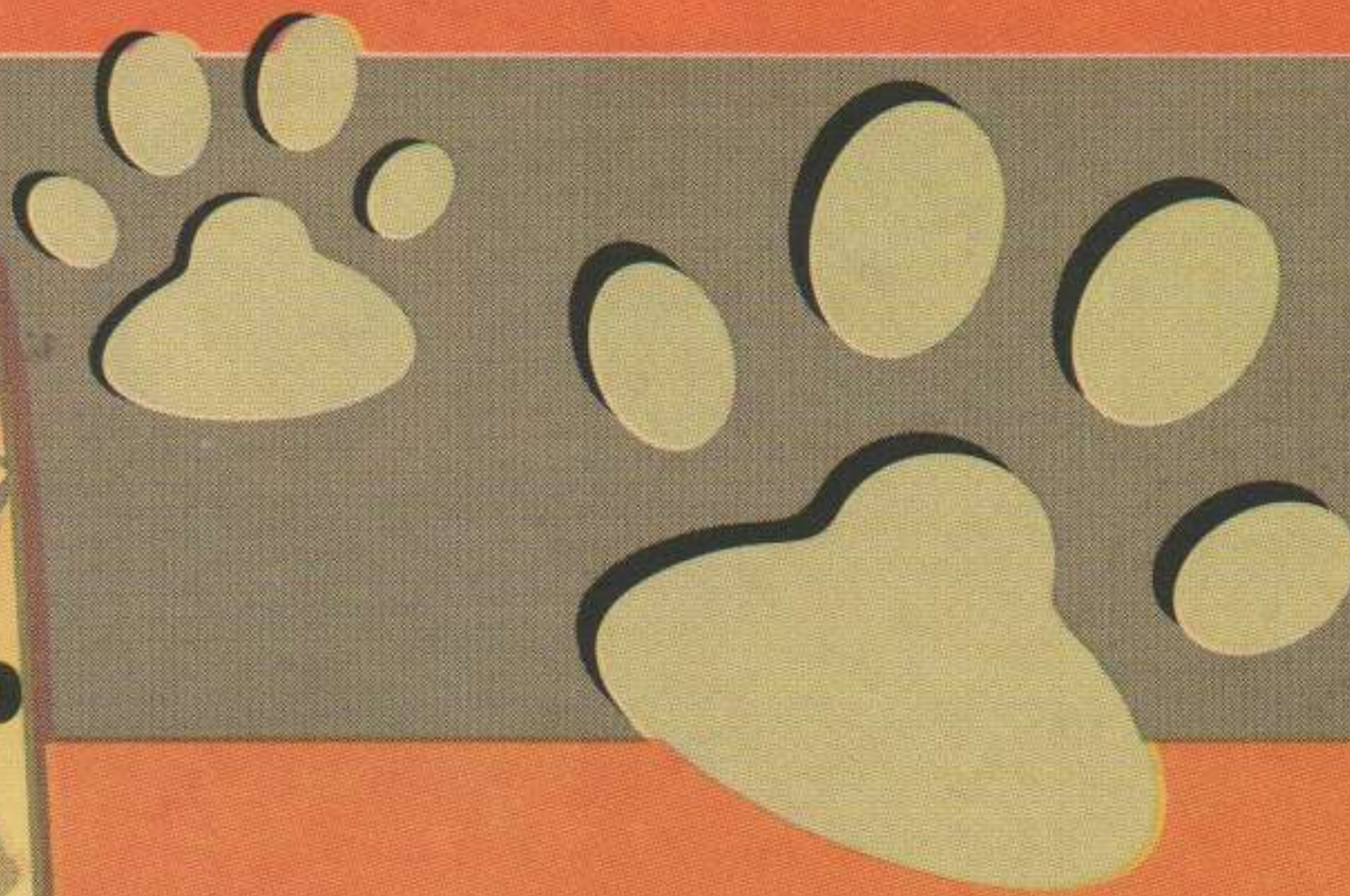
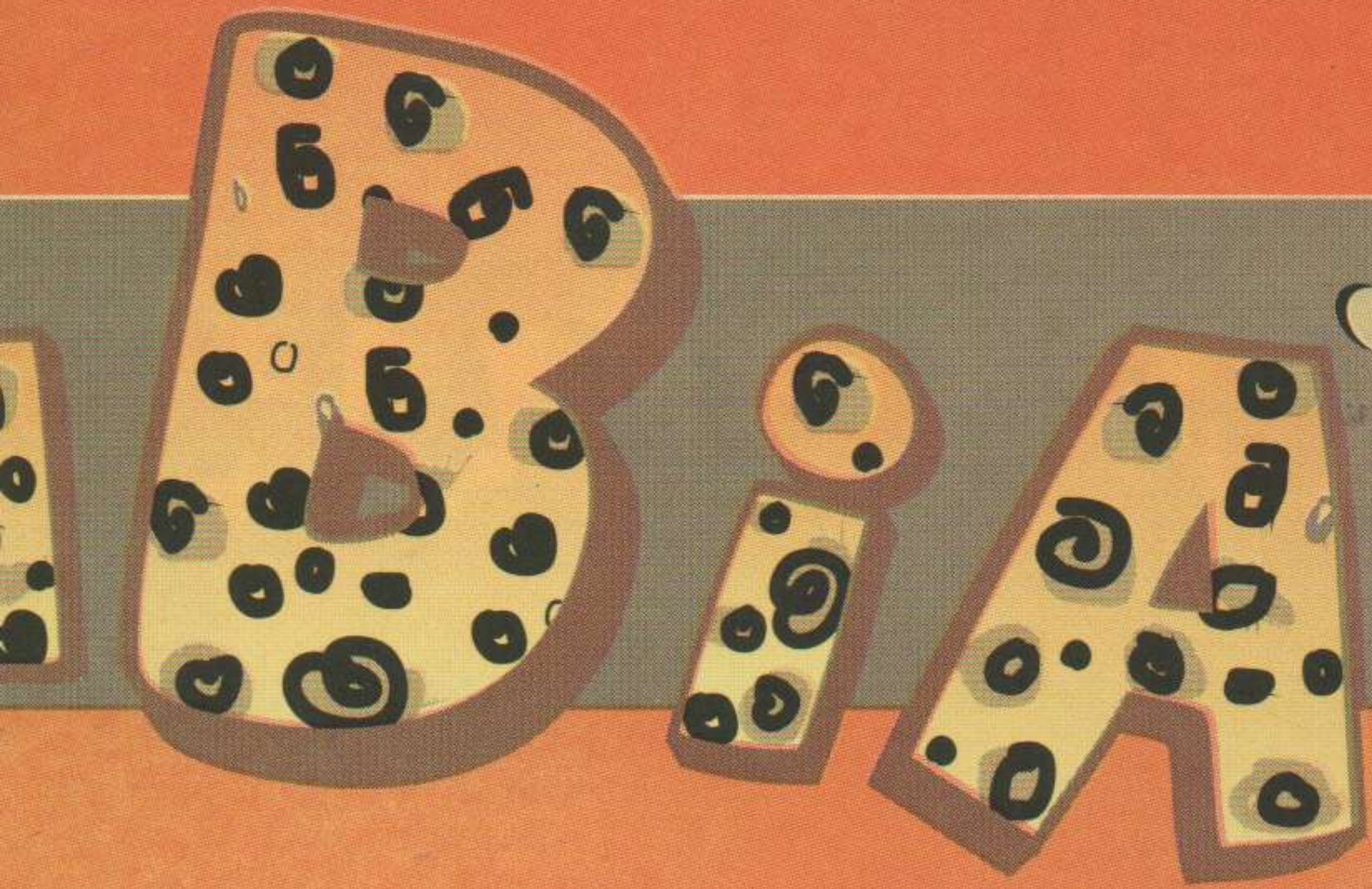
02

03

ELEFANTE-AFRICANO

Normalmente vivem em pequenos grupos familiares liderados por fêmeas dominantes ou matriarcais e as manadas geralmente contam entre 2 e 14 elefantes, mas podem expandir-se para a formação de manadas temporárias de até 150 animais.





RINOCERONTE-NEGRO

Os rinocerontes são, por essência, animais solitários, que utilizam seus sensíveis lábios superiores para selecionar seus alimentos preferidos: folhagem de árvores, brotos de arbustos, grama e feno.



CATARATAS-VITÓRIA

Trata-se de um local de extrema significância nacional e universal: uma das 7 maravilhas naturais do mundo. Durante certos períodos, o fluxo de água é intenso a ponto de tornar tudo invisível sob o véu das cachoeiras.

LEÃO

O maior dos felinos africanos. Os machos são facilmente reconhecidos por sua juba, que pode ter coloração loira, gengibre ou preta. Os leões são predadores sociais que atacam reunidos em bandos de até 20 indivíduos.



Zoológico



07

TIGRE

De origem asiática, animal-símbolo da República Federal da Índia, migrou pelas estepes geladas, florestas úmidas e bosques da Índia. O selo apresenta ao fundo o hábitat da espécie, o jângal (floresta, mata, selva).

LEÃO-AFRICANO

Pertencente à família dos felinos, que compreende desde os tigres aos gatos domésticos, os leões-africanos vivem na Região Etiópica, que abrange quase todo o Continente Africano, exceto a região Norte. O selo apresenta ao fundo a savana, que é seu ambiente natural, e uma formação rochosa, local em que as fêmeas procriam.

08

GIRAFA

A girafa é o bicho mais alto da Terra, caracterizada por seu enorme pescoço. Só há girafas na África. O selo apresenta ao fundo a vegetação típica do cerrado, com destaque para o Ipê-amarelo.

09

Brasil

ARARA-VERMELHA-GRANDE

Encontra-se quase extinta no sudeste e sul do Brasil, devido, principalmente, à destruição das matas e captura para comércio ilegal. Atualmente é freqüente apenas na Amazônia. O selo apresenta ao fundo a Floresta Amazônica.

10

11

CHIMPANZÉ

Os chimpanzés podem alcançar até 30 anos de vida na selva, mas em zoológicos sua longevidade chega a 40 anos. O selo apresenta uma paisagem típica da savana africana, bastante similar ao cerrado brasileiro.

ELEFANTE-AFRICANO

O elefante-africano tem suas orelhas bem maiores do que as orelhas do elefante-asiático. Vegetariano, ele é um animal típico das savanas da África e é o maior animal terrestre do mundo! O selo apresenta ao fundo aspectos diferenciados da região, como serras e planícies.

12

AVES EX

GALO-DA-SERRA

Esta é, certamente, uma das aves mais exuberantes, não só do Brasil, mas do mundo. Um dos motivos, mas não o único, é a magnífica crista em forma de meia-lua, composta por duas fileiras de penas eriçadas no centro da cabeça, desde o bico da ave até a nuca.

CARDEAL-DE-TOPETE

A característica que o distingue facilmente dos outros é seu topete vermelho quase sempre arrepiado, motivo do complemento do seu nome científico, que alude à aparência de seu penacho com uma coroa. Pode ter até 19 centímetros de comprimento.

CAMPAINHA-AZUL

Se destaca mais pela exuberância de sua cor azul vibrante, presente por completo no macho adulto. O campainha-azul é uma espécie típica do Cerrado, onde vive geralmente em ambiente aberto de gramíneas, arbustos e árvores baixas.

13

16

UBERANTES

14

15

17

18

BANDEIRINHA

Com apenas 11 centímetros de tamanho e 13 gramas de peso, esse pequeno passarinho impressiona pelo seu colorido. O nome de bandeirinha é o que mais resume sua característica mais notável: as cores da bandeira brasileira.

CARDEAL-DO-BANHADO

Seu tamanho varia de 22 a 25 centímetros de comprimento e seu peso varia de 75 a 86 gramas. Chama bastante a atenção por causa de suas cores, com o adulto apresentando cabeça e peito vermelho alaranjado e corpo preto.

SAÍRA-MILITAR

Tem como principal característica sua plumagem de cores variadas. E, nesse caso, sua descrição é uma tarefa árdua. É uma espécie comum nas florestas úmidas do Ceará até o Rio Grande do Sul, frequentando principalmente as bordas das matas.



Lendas FOLCLORE do BRASILEIRO

Como são os mitos no seu imaginário?

Os selos desta emissão, cumprindo seu papel cultural, divulgam e registram mitos do folclore brasileiro, que povoaram e povoam o imaginário de avós, pais, filhos e netos. São valores e crenças populares, que sobrevivem de geração em geração. Não se sabe como surgiram e, menos ainda, quando terão fim, se é que terão...

19

20

21

22



Curupira, Mãe-do-ouro, Boto e Mula-sem-cabeça, conhecidos de norte a sul do País, embora não deixem de apresentar uma especialidade recorrente, às vezes, como o caso do Boto, são bastante específicas. Por exemplo, o Curupira é o mito das matas; o Boto, das águas amazônicas; a Mula-sem-cabeça, das pequenas cidades; a Mãe-do-ouro, de ordem mais temporal que espacial, diz respeito a lugares marcados pela cultura do garimpo ou pelo passado do ciclo de ouro.

Dia Mundial

de conscientização da violência
contra a

Pessoa Idosa

O dia 15 de junho foi declarado pela Rede Internacional de Prevenção à Violência contra a Pessoa Idosa – INPEA em parceria com a Organização das Nações Unidas, como o Dia Mundial de Conscientização da Violência contra a Pessoa Idosa. Todos os anos, a data é marcada por eventos no mundo todo, que têm como escopo mobilizar e sensibilizar a sociedade para o enfrentamento à violência contra a pessoa idosa.

23

24

25

Amor
Respeito
Dignidade
Carinhho

SÉRIE AMÉRICA:

JOGOS POPULARES

Os selos apresentam quatro jogos muito populares: bola-de-gude, damas, dominó e o brasileiríssimo frescobol

26

BOLA-DE-GUDE

27

DOMINÓ

FRESCOBOL

29

28

DAMAS

Por que gostamos tanto de jogos? Quando jogamos, reunimos amigos em torno de desafios, obstáculos e disputas, em um ato livre e espontâneo. Quem joga não está preocupado em produzir algo no final, mas, sim, em superar a si mesmo com o melhor desempenho, em diferentes habilidades, táticas e técnicas, pela satisfação de um melhor resultado.

É uma excelente oportunidade de ampliar competências, reconhecer limites e capacidades, de uma forma bastante desafiadora e livre. E, para isso, é preciso jogar muitas vezes as mesmas jogadas, testando novas possibilidades do mesmo jogo, até conquistar afinidade e confiança na disputa. Repetição e liberdade são condições primeiras para esse exercício de erros e acertos na aprendizagem de novas estruturas do saber.

ANIMAIS AMAZÔNICOS

PEIXE-BOI

Alcança um comprimento de 3m e pesa até 450kg. Espécie exclusivamente de água doce, distribui-se por toda a bacia Amazônica.

30

31

ARIRANHA

É a maior das lontras. A espécie distribuía-se no passado desde o norte até o centro-sul do continente sul-americano. A ariranha é um animal social, vivendo em grupos de até 12 indivíduos.

LONTRA

É uma espécie de hábitos solitários ou que vive em casais. É mais arredia à presença humana e possui maior flexibilidade na utilização de habitats. Os hábitos discretos da lontrinha também dificultam seu estudo.

32

CONCHAS MARÍTIMAS

As espécies focalizadas nesta emissão se constituem de importante material, do ponto de vista cultural e científico, para pesquisadores, conquiologistas (especialistas nos estudos sobre conchas), biólogos e estudantes em geral.

33

34

Elas já foram utilizadas como moeda na África Oriental, serviram de matéria-prima para remédios e tinturas como a púrpura, muito apreciada na Idade Média, e se tornaram peças valiosas em coleções de diversos monarcas, da rainha egípcia Cleópatra ao imperador japonês Hirohito, que chegou a reunir um dos maiores acervos do mundo.

Conchas Marítimas **Beleza, delicadeza e formas misteriosas**

Ao caminhar descalço pelas areias praianas, quem nunca parou para catar conchas e ficou encantado com a sua diversidade de cores e formas? Quem nunca se admirou observando o maravilhoso artesanato manufaturado a partir das conchas encontradas na areia? São colares, pulseiras, brincos, pingentes, bibelôs, espelhos, flores, cinzeiros e tantas outras obras de arte expostas ao longo do litoral brasileiro.

35

MORCEGOS

LONCHORHINA AURITA

Sua dieta é exclusivamente de insetos, tendo preferência por cavernas como abrigo. São fáceis de serem reconhecidos pelas orelhas, tragos e folha nasal extremamente desenvolvidos.

36

ARTIBEUS GNOMUS

Morcego pouco conhecido, é um consumidor de frutas. Geralmente, abriga-se em folhas. Possui pelagem castanho-clara, com o ventre mais claro e listras faciais, destacando-se pela cor amarelada das orelhas, dos tragos e da folha nasal.

37

LONCHOPHYLLA DEKEYSERI

É popularmente conhecido como morceguinho-do-cerrado. É um morcego consumidor de néctar, pólen, frutos e insetos. Seu abrigo preferencial são cavernas de formação calcária, onde forma pequenas colônias. O focinho longo e a língua comprida com tufo na ponta o auxiliam na coleta do néctar.

38

PLATYRRHINUS HELLERI

É um frugívoro que consome frutos/vagem. É especialista na coleta de frutos silvestres, apícolas e outros frutos. Abriga-se em folhas e frutos coloridos e bebe o suco.

NO BRASIL

Esta emissão de selos postais destaca a importância dos morcegos na natureza relativa às famílias que ocorrem no Brasil, assim como a necessidade de preservar os seus ecossistemas. Apenas três espécies de morcegos se alimentam de sangue e cerca de 70% são insetívoros. As demais ingerem frutas, néctar, pólen, folhas e há, ainda, os carnívoros que consomem pequenos vertebrados, como anfíbios, roedores, marsupiais, e, inclusive, morcegos de outras espécies.

São extremamente importantes ao equilíbrio ecológico, pois prestam vários serviços ambientais, como polinização, dispersão de propágulos vegetais e controle de insetos. Protegendo os morcegos e os outros animais silvestres, estaremos garantindo um futuro ecologicamente equilibrado.

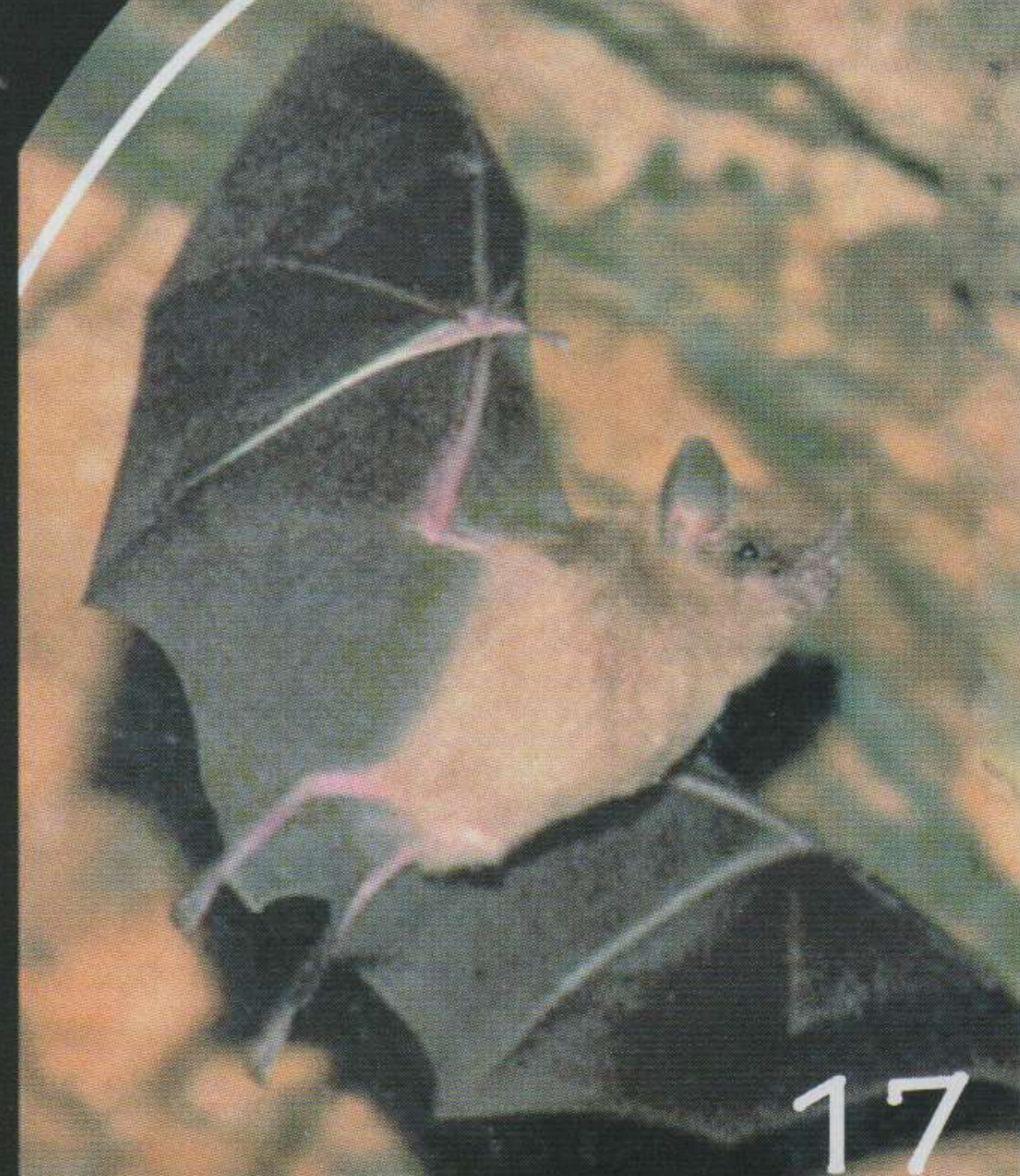
JS
ERI

consumidor de
(etais) de copa,
estão de figos
ar de consumir
e até insetos.
principalmente,
ns, possuindo
o do pardo ao
istras faciais e
rsais brancas.

39

Morcegos no Brasil

Brasil
2010



Aves Aut Coruja e



40

41

42

43

Coruja-do-Mato

É uma espécie bastante comum, que ocorre desde o México até a Argentina. Tem entre 28 e 38cm de comprimento e pode pesar até 320g. Os mexicanos a chamam de búho café, por causa de sua cor marrom predominante. Já o seu nome em inglês é Mottled owl, que significa coruja pintada, numa referência à plumagem cheia de pintas na tonalidade marrom escuro.

Óctones: Pica-pau



Pica-pau-do-Parnaíba

44

45

46

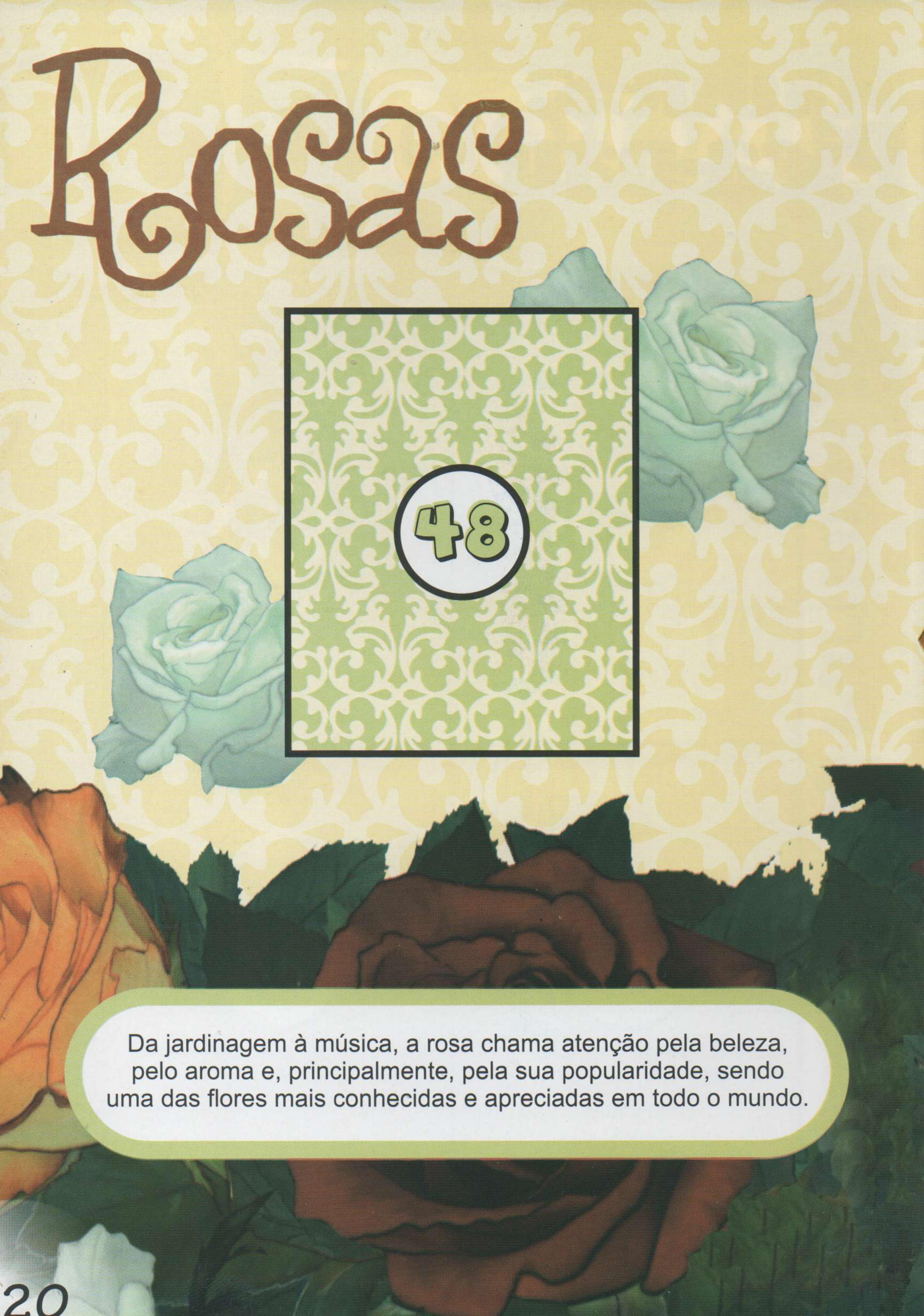
47

É uma daquelas aves que encantam os pesquisadores por suas características peculiares. Primeiramente, o seu topete vermelho é muito vistoso, juntamente com os tons marrons vivos da plumagem do corpo. O tamanho também é razoável, chegando a quase 30cm.

Rosas



48



Da jardinagem à música, a rosa chama atenção pela beleza, pelo aroma e, principalmente, pela sua popularidade, sendo uma das flores mais conhecidas e apreciadas em todo o mundo.



49



50

A rosa selvagem, existente desde o período Paleolítico, após processos de cruzamentos, desmembra-se, hoje, em uma variedade de formas, cores e aromas. Ao todo, 126 espécies silvestres deram origem a mais de 30 mil espalhadas por todo o mundo.

Dicas importantes para colecionar selos

- 01 Use sempre uma pinça para pegar os selos. Guarde-os com todo cuidado, pois são peças valiosas para sua coleção.
- 02 Para retirar o selo colado no envelope, encha uma vasilha com água e coloque os pedaços de envelope nela. Em alguns minutos, os selos começarão a desgrudar dos envelopes. Vá retirando-os com a pinça, um a um, e colocando-os com a face virada para baixo em cima de uma folha de papel sulfite para que sequem.
- 03 Depois de secos, pegue um por um e verifique se os picotes estão perfeitos. Os selos não podem estar rasgados ou cortados, nem raspados no verso. Separe os estragados daqueles que estão em perfeito estado.
- 04 Se o selo for autoadesivo, ele deve ser recortado do envelope com uma margem de segurança, para não correr o risco de estragar. Esse tipo de selo não desgruda com água.
- 05 Ao destacar um selo, cuidado para não estragar os picotes.
- 06 Para guardá-los, adquira um álbum próprio, chamado de classificador, numa loja de comércio filatélico.
- 07 Não cole os selos em cadernos ou livros. Adquira os protetores de selos nas lojas de comércio filatélico.
- 08 Procure saber como outros colecionadores cuidam de suas coleções e como fazem para obter ou comprar selos diferentes. Associe-se a um clube filatélico para manter contato com outros colecionadores. Veja a relação de clubes no site www.correios.com.br, seção Clubes Filatélicos.



Sugira selos sobre artes, cultura popular, datas comemorativas, arquitetura, esportes, fauna, flora, literatura brasileira, personalidades, preservação do meio ambiente, turismo e outros. Conheça os critérios de escolha das sugestões na Portaria 500/2005, do Ministério das Comunicações.

Para propor sua sugestão, efetue seu cadastro no site dos Correios (www.correios.com.br).
Se preferir, envie sua proposta e a justificativa para o seguinte endereço:

Departamento de Filatelia e Produtos
Edifício Sede dos Correios – 12º andar
70002-900 Brasília - DF

MARQUE AQUI AS FIGURINHAS QUE VOCÊ JÁ TEM!

01	02	03	04	05	06	07	08	09	10
11	12	13	14	15	16	17	18	19	20
21	22	23	24	25	26	27	28	29	30
31	32	33	34	35	36	37	38	39	40
41	42	43	44	45	46	47	48	49	50

DÚVIDAS?

Entre em contato:

gevarsfip-spi@correios.com.br

(14) 4009-3699

